

Cáncer de pulmón: anticiparse para mejorar el abordaje

El cáncer es uno de los principales problemas socio-sanitarios a nivel mundial y el de pulmón ocupa el segundo lugar en lo que a incidencia a nivel global, tras el de mama. El Proyecto Visionarios nace con el objetivo de anticiparse al futuro de los estadios tempranos de cáncer de pulmón para mejorar su abordaje.

Impulsado por Roche, el proyecto 'Visionarios: diseñando el futuro en estadios tempranos de Cáncer de Pulmón', se llevó a cabo entre los meses de julio de 2021 y abril de 2022 y ha sido estructurado en varias fases de trabajo que han dado como resultado el informe sobre 'Recomendaciones para el abordaje presente y futuro del Cáncer de Pulmón en estadios tempranos en España'. Así, analizando desde una perspectiva global la situación actual, las necesidades, los retos y las tendencias de futuro en el abordaje del cáncer de pulmón en estadios tempranos, el objetivo principal de este texto es proporcionar una serie de recomendaciones para anticiparse y cambiar el paradigma del abordaje del cáncer de pulmón en estadios tempranos. Además de integrar la visión de los expertos en cáncer de pulmón y los pacientes, en colaboración con un comité asesor multidisciplinar. Cabe señalar que el cáncer de pulmón se sitúa entre los tres más diagnosticados frecuentemente, con una estimación prevista de 30.948 casos para este 2022. Asimismo, se sitúa como la primera causa de mortalidad por cáncer en España (en 2020 hubo un total de 21.918 fallecidos de ambos sexos), y se prevé que seguirá en aumento durante los próximos años. Una elevada mortalidad que se asocia, principalmente, al abordaje tardío de la enfermedad. De hecho, según el proyecto Visionarios, en la actualidad solo el 20% de los casos se diagnostican en estadios tempranos, cuando el cáncer es susceptible a tratamiento potencialmente curable, y se estima que un diagnóstico y abordaje más temprano podría suponer un aumento de la supervivencia de hasta el 80%. ¿Y cuáles son los motivos por los que el abordaje del cáncer de pulmón se realiza principalmente en estadios avanzados? Los expertos señalan múltiples factores: desde la prevención primaria y lucha

contra el tabaquismo o la ineficacia de Atención Primaria y la falta de programas de cribado específico, hasta las inequidades de acceso a tratamiento o la falta de consenso en el seguimiento, lo cual dificulta la detección temprana de posibles recaídas. Durante las primeras fases de la puesta en marcha de este proyecto se creó un Comité Asesor Multidisciplinar formado por expertos de diferentes ámbitos relacionados con el cáncer de pulmón, de los principales hospitales de toda España, entre ellos, el Hospital Universitario 12 de Octubre de Madrid, el Hospital Universitario La Paz de Madrid, el Hospital General Universitario de Alicante o el Hospital Clínic de Barcelona, así como representantes de otras entidades, como es el caso de la participación de Begoña Barragán, presidenta de GEPAC (Grupo Español de Pacientes con Cáncer), Marcos Martínez, representante de GEPAC, o Bernard Gaspar, presidente de AEACAP (Asociación Española de Afectados de Cáncer de Pulmón), además de representantes de los pacientes, que fueron los encargados de llevar a cabo un análisis de la situación actual del cáncer de pulmón, identificando las necesidades

La OMS estima que entre un 30% y un 50% de los casos de cáncer, independientemente del tipo que sean, podrían evitarse con un abordaje más temprano



SITUACIÓN DEL CÁNCER DE PULMÓN EN ESPAÑA



80% DE LOS CASOS DIAGNOSTICADOS

Aunque se asocia al tabaco en un 80% de los casos diagnosticados, en los últimos años hay una **tendencia ascendente en no fumadores.**



MÁS DE 30.000 CASOS PARA EL 2022

Se sitúa **entre los tres tumores más frecuentes** diagnosticados, con una estimación de más de 30.000 casos para el 2022.



PRIMERA CAUSA DE MORTALIDAD

Primera causa de mortalidad por cáncer en España, con **21.918 fallecidos durante 2020** en ambos sexos y que se espera que siga aumentando en los próximos años.



ELEVADA MORTALIDAD

La elevada mortalidad de este tumor se asocia principalmente al **abordaje tardío de la enfermedad.**



DIAGNOSTICO EN ESTADIOS TEMPRANOS

Actualmente, solo el 20% se diagnostican en estadios tempranos **cuando el cáncer es susceptible de un tratamiento potencialmente curable.**



DIAGNÓSTICO Y ABORDAJE MÁS TEMPRANOS

Se estima que un diagnóstico y abordaje más tempranos podrían suponer **un aumento de la supervivencia de hasta el 80%.**

Fuente: Visionarios en el cáncer de pulmón

Abordaje temprano

El trabajo desarrollado en el proyecto Visionarios ha permitido formular un total de 31 recomendaciones orientadas a mejorar el abordaje del cáncer de pulmón en estadios tempranos, todo ello en línea con los objetivos propuestos para cada una de las etapas del proceso asistencial. Asimismo se prevé establecer vínculos entre dichas etapas que permitan abarcar la globalidad del cáncer de pulmón y tener en cuenta la visión de todos los agentes implicados, incluidos los pacientes. Así, a partir de estas recomendaciones, la idea es poner en marcha nuevas iniciativas dirigidas a complementar las ya existentes y promover un cambio de paradigma en el abordaje de los estadios tempranos.

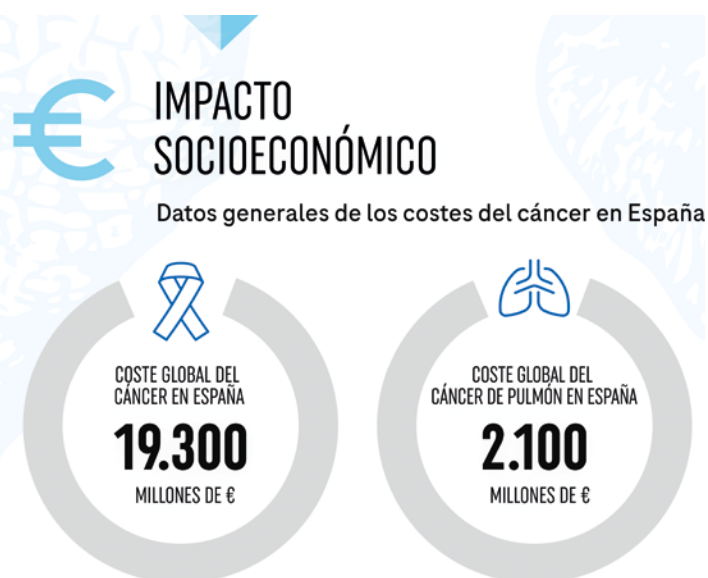
A modo de resumen, desde este proyecto impulsado por Roche, se subraya la necesidad de convertir el cáncer de pulmón en una prioridad estratégica dentro de la Estrategia Nacional del Cáncer del SNS y que debe visibilizarse la enfermedad como el problema socio-sanitario que es, concienciando tanto a pacientes como a profesionales de la importancia de abordarlo cuanto antes. Otro punto a destacar es la importancia de reducir los tiempos hasta la confirmación diagnóstica, por lo que se aconseja a los profesionales implicados analizar y medir dichos tiempos, para poder detectar puntos de mejora y buenas prácticas que sean aplicables en los distintos hospitales del país y poder generar un consenso que implemente la estandarizar en los sistemas de salud públicos. Por ello, consideran que la reducción de tiempos también es fundamental desde la confirmación diagnóstica hasta el tratamiento, de tal manera que se debe promover la coordinación de los profesionales, generalizando y facilitando el funcionamiento de los comités e incorporando a los profesionales necesarios para conseguir un abordaje integral del paciente, promoviendo la participación de este en la toma de decisiones, para conocer mejor sus necesidades y mejorar sus resultados en salud. Por último, se recomienda abordar los aspectos psicológicos a lo largo de todo el proceso asistencial, con especial foco durante el seguimiento, ya que, como subrayan en el proyecto Visionarios, el paciente en estadios tempranos tiene una mayor probabilidad de convertirse en un largo superviviente.

El cáncer de pulmón se sitúa entre los tres más diagnosticados frecuentemente, con una estimación prevista de 30.948 casos para este año 2022

y tendencias de futuro, y establecieron los principales retos y objetivos a conseguir. En base a dichos objetivos se elaboró una serie de recomendaciones para mejorar el abordaje del cáncer de pulmón en estadios tempranos, tales como la detección y diagnóstico, el tratamiento, el cribado, la prevención primaria o el seguimiento, entre otras.

Impacto físico y emocional

El proyecto 'Visionarios: diseñando el futuro en estadios tempranos de Cáncer de Pulmón' pone de manifiesto que, en los últimos años, se han producido importantes avances en el conocimiento, tratamiento y diagnóstico de estos tipos de cáncer, lo cual ha supuesto mejores opciones para los pacientes. Sin embargo, también se subraya que, a pesar de estos avances, el cáncer de pulmón sigue siendo el segundo cáncer con mayor incidencia a nivel mundial y el primero en mortalidad, situándose como la principal causa de muerte por cáncer a nivel mundial (con un 18%), frente al cáncer colorrectal que ocupa la segunda posición (con un 9,4%) según datos del *Global Cancer Observatory*. Por ello, se ahonda en la necesidad de iniciar un plan de difusión del proyecto cuyo objetivo principal sea concienciar y dar visibilidad al cáncer de pulmón en estadios tempranos. Así como en la importancia de entender el impacto del cáncer de pulmón desde una perspectiva global, entendiendo la magnitud de esta enfermedad como un problema socio-sanitario que afecta a todos, tanto a nivel clínico como a nivel socio-económico y psicosocial. De ahí que resulte imprescindible tener en cuenta a los pacientes y su calidad de vida, la sostenibilidad del sistema y a la sociedad, en general. De hecho, a nivel económico, el informe impulsado por Roche destaca que el cáncer, independientemente del tipo que sea,



- Los costes son mayores en estadios
- Se estima un coste de más de 63.000 euros por paciente en estadios tempranos y de más de 103.000 por paciente en estadio avanzado.

Fuente: Visionarios en el cáncer de pulmón

constituye uno de los principales problemas socio-sanitarios en nuestro país, pues se estima que supone en torno al 1,6% del PIB español, con una proyección de crecimiento anual de entorno al 3%, situándose por encima del coste global del tratamiento de la mayoría de patologías. Asimismo, en este caso que nos ocupa del cáncer de pulmón, se estima un coste de 63.245 euros por paciente en estadio temprano y 103.365 euros por paciente en estadio avanzado. Mientras que si tenemos en cuenta el impacto psicosocial, el cáncer es una enfermedad que impacta de manera importante sobre la calidad de vida de los pacientes, pero también sobre su entorno social y familiar. Por un lado, el componente funcional, ya que este tipo de cáncer puede provocar una serie de repercusiones físicas, como dolor o cansancio, que están, a su vez, asociadas a pérdidas de la actividad funcional y la autonomía, cambios en la vida diaria de los pacientes, de sus planes de futuro, dependencia de otras personas, etc. Por ello, en este proyecto se subraya la clara necesidad de proveer de recursos de apoyo, como la fisioterapia o el trabajo social, para que los pacientes puedan realizar sus actividades diarias de la forma más autónoma posible. Y, por otro, las repercusiones emocionales ante un diagnóstico de estas características, por lo que se hace imprescindible mejorar el acceso a profesionales especializados en salud mental que ayuden a hacer frente a los síntomas de los posibles trastornos psicopatológicos y a mejorar la gestión psicológica de la enfermedad. Sobre todo porque, en la actualidad, en España, sólo el 21,3% acuden a profesionales de psicología y el 7,4% a profesionales de psiquiatría, mientras que los servicios especializados ofrecidos por las asociaciones de pacientes son utilizados, solamente, por el 28% de los pacientes.

Programas de cribado

A pesar de los avances de los últimos años en cuanto al conocimiento, diagnóstico y tratamiento del cáncer de pulmón, este sigue siendo la primera causa de mortalidad por cáncer en España. Y aunque el sistema sanitario público cubre al 99,7% de la población española, el hecho de que las competencias en materia sanitaria estén delegadas en las comunidades autónomas provoca, según el proyecto Visionarios, grandes inequidades en todo el proceso asistencial del paciente. En este sentido, la OMS estima que entre un 30% y un 50% de los casos de cáncer, independientemente del tipo que sean, podrían evitarse con un abordaje más temprano, por medio de la implementación de estilos de vida saludables y medidas de salud pública. A su vez, el cáncer de pulmón podría prevenirse en muchos casos evitando el tabaco, ya que se asocia a un 80% de los casos diagnosticados. Y aunque en España se han llevado a cabo importantes planes y estrategias nacionales para el control del problema, se estima que el 42% de las CC.AA no protege a la población del humo del tabaco, además de que no existen bases de datos que aporten datos reales del número de fumadores que existen en nuestro país.

Por otro lado, el informe subraya que, en los últimos años, se ha producido una tendencia ascendente en el porcentaje de personas no fumadoras que padecen cáncer de pulmón. Porque el tabaco no sólo afecta al consumidor, sino que la exposición indirecta al humo del tabaco se está comenzando a asociar a un

Según el proyecto Visionarios, en la actualidad solo el 20% de los casos se diagnostican en estadios tempranos

mayor riesgo de sufrir cáncer. Lo cual lleva a considerar otros factores de riesgo potenciales a los que se asocia el cáncer de pulmón en no fumadores, entre ellos, la exposición a radón, asbestos y otros agentes cancerígenos (por ejemplo, el informe Visionarios concluye que en algunas zonas de Galicia se ha observado un aumento notable de cáncer de pulmón, ya que existe una exposición mayor a este tipo de componentes); la radioterapia preventiva frente a otros tipos de cáncer; la contaminación ambiental de contaminantes como el ozono (O3) o el monóxido de carbono (CO), que han sido reconocidos por la OMS como factor de riesgo; o los factores genéticos, debido a mutaciones genéticas hereditarias o adquiridas por la exposición da otros factores (cambios en los genes supresores de tumores u oncogenes).

En este sentido, el proyecto *'Visionarios: diseñando el futuro en estadios tempranos de Cáncer de Pulmón'* plantea como objetivos principales para la prevención una serie de medidas, entre las que destacan potenciar las estrategias para la reducción de factores de riesgos modificables; actualizar y endurecer las normativas vigentes en torno al tabaquismo; abordar el tabaquismo desde el inicio, con la idea de generar un mayor impacto y prevenir el inicio del hábito; concienciar y promover estilos de vida saludable; visibilizar el cáncer de pulmón; generar evidencia sobre otros factores de riesgo distintos al tabaquismo; aparte de estudiar el cáncer de pulmón en personas no fumadoras y trabajar la prevención desde una perspectiva multidisciplinar y multiprofesional, implicando a profesionales de diferentes ámbitos (clínico, educacional, laboral) y especialidades (AP, farmacia comunitaria). Tal y como señalan los expertos en el proyecto, en nuestro país, actualmente existen programas de cribado incluidos en la cartera común de servicios del SNS para distintos tipos de cáncer, si bien el cribado del cáncer de pulmón, entendido como la realización tomografía computarizada de baja dosis de radiación (TCBD) en pacientes de alto riesgo, no se encuentra entre ellos. Incluso a pesar de haber demostrado ser una herramienta de detección eficaz para la reducción de mortalidad por cáncer de pulmón. Por ello, se plantea como objetivo implantar programas generalizados de cribado a nivel nacional e incorporarlos a la cartera de servicios del SNS, así como en la Estrategia Nacional del Cáncer. En este punto, se han identificado una serie de necesidades y retos en torno al cribado que tienen que ver con la importancia de impulsar pilotos de cribado, a partir de los cuales generar la evidencia suficiente como para justificar su implantación a nivel nacional y promover el consenso sobre los criterios y requerimientos para realizar el cribado de cáncer de pulmón. +